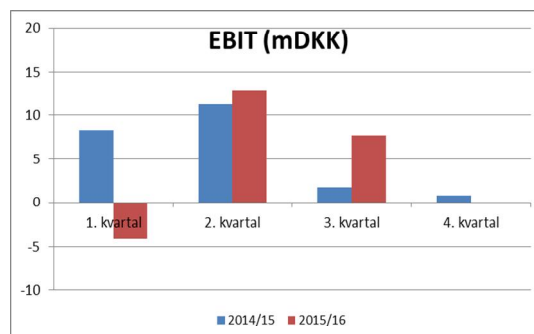
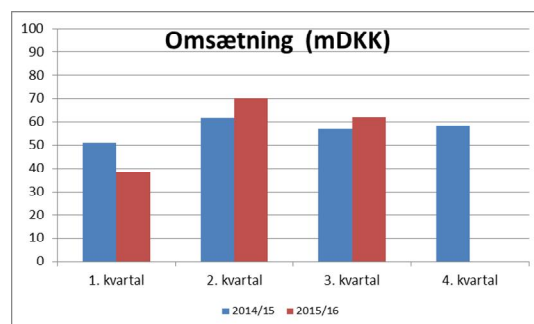
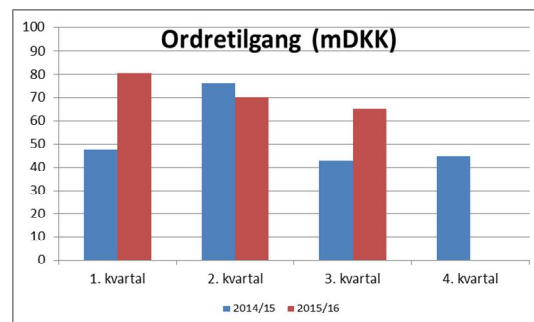


## Delårsrapport for 3. kvartal 2015/16 (perioden 1. november 2015 - 31. juli 2016)

### Roblon fastholder forventningerne efter 3 kvartaler 2015/16

#### Resumé for de 3 første kvartaler af 2015/16

- Ordretilgang blev 215,9 mDKK (166,3 mDKK). Fremgangen kommer især fra Industrial Fiber segmentet.
  - I 3. kvartal blev ordretilgang 65,0 mDKK (42,8 mDKK)
- Ordrebeholdning 31. juli 2016 blev 74,2 mDKK (41,5 mDKK)
- Omsætningen blev 170,7 mDKK (169,4 mDKK)
  - I 3. kvartal blev omsætningen 62,1 mDKK (56,8 mDKK)
- Resultat af primær drift (EBIT) blev 16,3 mDKK (21,0 mDKK)
  - I 3. kvartal blev resultat af primær drift (EBIT) 7,6 mDKK (1,7 mDKK)
- Resultatet før skat blev 16,9 mDKK (23,0 mDKK)
  - I 3. kvartal blev resultat før skat 5,5 mDKK (1,7 mDKK)
- Bruttomargin blev 55,4% (56,2%). Tilbagegangen skyldes omsætningsmix og stigende råvarepriser i Industrial Fiber segmentet.
- Selskabet er i proces med at færdiggøre ny strategi, som vil blive udmeldt i særskilt selskabsmeddelelse inden udgangen af oktober 2016.
- Efter 3 kvartaler af regnskabsåret fastholder ledelsen sine forventninger til 2015/16, som blev udmeldt i årsrapporten for 2014/15. For regnskabsåret 2015/16 forventes der således fortsat en omsætning i niveauet 250 mDKK og et resultat før skat i niveauet 25 mDKK.



Frederikshavn, den 8. september 2016  
Roblon A/S

Jørgen Kjær Jacobsen  
Bestyrelsesformand

Lars Østergaard  
Adm. direktør

Henvendelse vedrørende denne meddelelse bedes rettet til:  
Adm. direktør Lars Østergaard, tlf. +45 9620 3300

Hoved- og nøgletal	Enhed	3. kv. 2015/16 <sup>1</sup>	3. kv. 2014/15 <sup>1</sup>	1-3. kv. 2015/16 <sup>1</sup>	1-3. kv. 2014/15 <sup>1</sup>	Helår 2014/15
<b>Ordre</b>						
Ordretilgang	mDKK	65,0	42,8	215,9	166,3	210,8
Ordrebeholdning	mDKK	74,2	41,5	74,2	41,5	29,0
<b>Resultatopgørelse</b>						
Nettoomsætning	mDKK	62,1	56,8	170,7	169,4	227,7
Heraf eksport	mDKK	61,4	55,5	163,6	164,1	220,3
Eksportandel	%	98,9	97,7	95,8	96,9	96,8
Bruttoresultat	mDKK	34,1	26,2	94,6	95,2	127,5
Resultat af primær drift (EBIT)	mDKK	7,6	1,7	16,3	21,0	22,1
Finansiering m.v. (netto)	mDKK	-0,6	0,5	0,6	2,0	1,9
Resultat før skat	mDKK	7,0	2,2	16,9	23,0	24,0
Periodens resultat	mDKK	5,5	1,7	13,2	17,6	18,4
<b>Balance</b>						
Samlede aktiver	mDKK	288,7	276,6	288,7	276,6	287,4
Arbejdskapital	mDKK	83,1	76,5	83,1	76,5	71,3
Aktiekapital	mDKK	35,8	35,8	35,8	35,8	35,8
Egenkapital	mDKK	245,0	248,7	245,0	248,7	249,7
<b>Pengestrømme</b>						
Pengestrømme fra drift	mDKK	-3,4	18,4	2,5	10,5	23,2
Pengestrøm fra investering	mDKK	-2,5	-1,6	-36,3	-13,9	-67,0
Heraf investering i kortfristede værdipapirer	mDKK	-0,5	0,0	-31,6	0,0	-49,2
Pengestrøm fra finansiering	mDKK	0,0	0,0	-17,9	-21,5	-21,5
Ændring i likviditet	mDKK	-5,9	16,8	-51,7	-24,9	-65,3
<b>Antal medarbejdere gennemsnit<sup>2</sup></b>	Antal	143	142	143	142	139
<b>Nøgletal</b>						
Bruttomargin	%	54,9	46,1	55,4	56,2	56,0
EBIT-margin	%	12,2	3,0	9,5	12,4	9,7
ROIC/afkast af gennemsnitlig investeret kapital <sup>2</sup>	%	22,7	5,0	15,9	20,5	16,7
Soliditetsgrad	%	84,9	89,9	84,9	89,9	86,9
Egenkapitalens forrentning <sup>2</sup>	%	8,9	2,7	7,1	16,9	7,3
<b>Aktie-relaterede nøgletal</b>						
Resultat pr. DKK 20 aktie	DKK	3,1	1,0	7,4	9,8	10,3
Børskurs pr. aktie	DKK	238,5	315,5	238,5	315,5	243,0
Aktiernes indre værdi	DKK	137,0	139,0	137,0	139,0	140,0

<sup>1</sup> Delårsrapporten er ikke revideret, og der er ikke foretaget review af selskabets revisor.

<sup>2</sup> Nøgletallet er beregnet på helårsbasis.

De anførte nøgletal er beregnet i overensstemmelse med Den Danske Finansanalytikerforenings anbefalinger. De oplyste aktiebaserede nøgletal er relateret til B-aktierne.

## Ledelsesberetning

for 3. kvartal 2015/16 og perioden 1. november 2015 - 31. juli 2016 (9 mdr. 2015/16).

### Hovedtal for 3. kvartal

mDKK	2015/16	2014/15	Ændring
Ordretilgang	65,0	42,8	52%
Omsætning	62,1	56,8	9%
EBIT	7,6	1,7	347%

### Hovedtal for 9 mdr. 2015/16

mDKK	2015/16	2014/15	Ændring
Ordretilgang	215,9	166,3	30%
Ordrebeholdning	74,2	41,5	79%
Omsætning	170,7	169,4	1%
EBIT	16,3	21,0	-22%

## Resultatopgørelsen

Realiseret omsætning og resultat har udviklet sig som forventet i 3. kvartal 2015/16 og for de første 9 måneder af regnskabsåret 2015/16.

### Omsætning

Roblon realiserede i de første 3 kvartaler af 2015/16 en omsætning på 170,7 mDKK, hvilket er på niveau med samme periode sidste år, dog med mindre forskydninger inden for de 3 forretnings-segmenter.

### Resultat af primær drift (EBIT)

Resultat af primær drift (EBIT) blev for de første 3 kvartaler af 2015/16 16,3 mDKK mod 21,0 mDKK i samme periode sidste år. I 3. kvartal af 2015/16 er EBIT realiseret med 7,6 mDKK mod 1,7 mDKK sidste år. Den positive udvikling skyldes en kombination af øget omsætning og forbedret produktmix i 3. kvartal 2015/16.

Det relative vareforbrug har været stigende. I regnskabsårets første 3 kvartaler var bruttomargin 55,4% (56,2%) og har været negativt påvirket af omsætningsmix og stigende råvarepriser i Industrial Fiber segmentet.

### Omkostninger

Andre eksterne omkostninger er realiseret som forventet med 21,8 mDKK i regnskabsårets første 3 kvartaler (21,5 mDKK).

Personaleomkostninger er realiseret med 51,8 mDKK i de første 3 kvartaler af 2015/16 (46,9 mDKK). Stigningen kan primært henføres til ansættelser i salgs- og udviklingsfunktionerne.

### Finansielle poster, netto

Finansielle poster, netto, blev positiv med 0,6 mDKK (2,0 mDKK). Posten indeholder negative valutakursreguleringer med ca. 0,9 mDKK.

### Skat

Der er beregnet 22% i skat af resultat før skat.

## Balance

Pr. 31. juli 2016 var værdien af de samlede aktiver opgjort til 288,7 mDKK (276,6 mDKK). Arbejdskapitalen udgjorde 83,1 mDKK (76,5 mDKK) svarende til 36,5% (29,4%) af 2014/15 (2013/14) omsætningen.

Varebeholdninger steg fra 68,3 mDKK pr. 31.07.15 til 81,7 mDKK pr. 31.07.16. Sammenholdt med 31.07.15 er varebeholdningerne øget med 13,4 mDKK, hvilket relaterer sig til den større ordrebeholdning.

Tilgodehavender fra salg var 38,7 mDKK ved udgangen af 3. kvartal mod 30,7 mDKK i samme kvartal sidste år. Kreditrisikoen på debitorer vurderes uændret i forhold til tidligere, og der har ikke været væsentlige tab på debitorer i løbet af det seneste år.

Kortfristede værdipapirer er øget fra 10,6 mDKK pr. 31. juli 2015 til 91,7 mDKK ved udgangen af juli 2016. Værdipapirerne er disponible for salg, og der er indgået aftaler med eksterne kapitalforvaltere om en aktiv forvaltningsstrategi med lav risikoeksponering. Samlet afkast i regnskabsårets første 3 kvartaler andrager 2% svarende til en 2,7% p.a. forretning.

## Pengestrømme

Pengestrømme fra driftsaktiviteter blev for regnskabsårets 3 første kvartaler 2,5 mDKK (10,5 mDKK).

Pengestrømme fra investeringsaktiviteter blev negativ med -36,3 mDKK. Heri er indeholdt placering af overskydende likviditet i værdipapirer med -31,6 mDKK. Investeringer i regnskabsårets første 3 kvartaler i immaterielle og materielle aktiver blev 4,7 mDKK mod 13,9 mDKK sidste år.

Pengestrømme fra finansieringsaktiviteter blev negativ med -17,9 mDKK (-21,5 mDKK) og omfatter udbetaling af udbytte.

## Segmentoplysninger

Selskabets rapportering er med virkning fra regnskabsåret 2015/16 ændret således, at der rapporteres på tre forretningssegmenter i Roblon A/S.

### Industrial Fiber

Segmentet Industrial Fiber omfatter udvikling, produktion og salg af kabelfibermaterialer til den optiske kabelfiberindustri og løsninger til Offshore og øvrig industri.

#### Hovedtal for 3. kvartal

mDKK	2015/16	2014/15	Ændring
Ordretilgang	32,3	21,3	52%
Omsætning	40,9	23,8	72%
EBIT	8,5	1,1	750%

#### Hovedtal for 9 mdr. 2015/16

mDKK	2015/16	2014/15	Ændring
Ordretilgang	129,8	86,3	50%
Ordrebeholdning	44,4	21,0	111%
Omsætning	99,4	97,5	2%
EBIT	15,8	22,3	-29%

Ordretilgangen for de første 3 kvartaler af 2015/16 blev 129,8 mDKK, hvilket var en stigning på 50% i forhold til sidste år. Fremgangen blev opnået ved salg til eksisterende kunder, og herunder fortsat tilgang af ordrer fra Offshore industrien. Ordrebeholdning ultimo juli 2016 er opgjort til 44,4 mDKK (21,0 mDKK).

Omsætningen for de første 3 kvartaler af 2015/16 blev 99,4 mDKK mod 97,5 mDKK sidste år. Den positive udvikling i ordretilgangen i regnskabsåret 2015/16 har kompenseret for den lave ordrebeholdning ved regnskabsårets start, og derved bidraget til den marginale fremgang i omsætningen.

EBIT blev i de første 3 kvartaler af 2015/16 15,8 mDKK (22,3 mDKK), og tilbagegangen i resultatet skyldes sammensætningen i omsætningsmix og stigende råvarepriser.

Med den positive fremgang i segmentets ordretilgang i regnskabsåret 2015/16 forventes der et tilfredsstillende resultat for året som helhed på niveau med sidste år.

Generelt er offshore industrien påvirket af den lave oliepris, og selskabets ordretilgang i dette segment er afhængig af igangsætning af nye projekter, og af om gennemførelsen af igangsatte projekter fastholdes.

### Lighting

Segmentet Lighting omfatter udvikling, produktion og salg af fiber-, optisk og LED-belysning.

#### Hovedtal for 3. kvartal

mDKK	2015/16	2014/15	Ændring
Ordretilgang	5,1	6,4	-20%
Omsætning	4,4	6,3	-30%
EBIT	-0,9	-2,5	64%

#### Hovedtal for 9 mdr. 2015/16

mDKK	2015/16	2014/15	Ændring
Ordretilgang	16,1	16,4	-2%
Ordrebeholdning	2,2	2,5	-12%
Omsætning	16,0	15,9	1%
EBIT	-1,3	-3,4	62%

Ordretilgangen i de første 3 kvartaler af 2015/16 blev 16,1 mDKK og er på niveau med sidste år (16,4 mDKK). Ordrebeholdning ultimo juli 2016 er opgjort til 2,2 mDKK (2,5 mDKK).

Omsætningen i regnskabsårets første 3 kvartaler blev 16,0 mDKK (15,9 mDKK), og EBIT blev -1,3 mDKK (-3,4 mDKK). Til trods for resultatfremgangen finder ledelsen resultatet for de første 3 kvartaler 2015/16 utilfredsstillende, og der arbejdes på at ændre denne udvikling.

## Engineering

Segmentet Engineering omfatter udvikling, produktion og salg af kabelmaskiner, tovværksmaskiner, twistere og windere.

### Hovedtal for 3. kvartal

mDKK	2015/16	2014/15	Ændring
Ordretilgang	27,6	15,1	83%
Omsætning	16,8	26,7	-37%
EBIT	-	3,1	-

### Hovedtal for 9 mdr. 2015/16

mDKK	2015/16	2014/15	Ændring
Ordretilgang	70,0	63,6	10%
Ordrebeholdning	27,6	18,0	53%
Omsætning	55,3	56,0	-1%
EBIT	1,8	2,1	-14%

Ordretilgangen i de første 3 kvartaler af 2015/16 blev 70,0 mDKK (63,6 mDKK). Ordrebeholdning ultimo juli 2016 er opgjort til 27,6 mDKK (18,0 mDKK).

Omsætningen blev 55,3 mDKK, hvilket er på niveau med sidste år.

EBIT blev 1,8 mDKK (2,1 mDKK). Ledelsen finder ikke resultatet tilfredsstillende, og der vil blive iværksat tiltag for fremadrettet at øge indtjeningen.

## Igangværende strategiproces

Som meddelt i selskabsmeddelelse nr. 14 har Ledelsen igangsat en strategiproces. Processen forløber som planlagt, og der vil blive informeret yderligere om den valgte strategi i særskilt selskabsmeddelelse inden udgangen af oktober 2016.

## Forventninger til 2015/16

Efter 3 kvartaler af regnskabsåret 2015/16 fastholder ledelsen sine forventninger til 2015/16, som blev udmeldt i årsrapporten for 2014/15. Ledelsen forventer således fortsat en omsætning i niveauet 250 mDKK og et resultat før skat i niveauet 25 mDKK.

## Fremtidige forhold

Roblons afsætning er kendetegnet ved en projektsalgsmæssig struktur. Det gør det til en tid vanskelig på forhånd at give forecast for fremtidig omsætning inden for givne terminer - hhv. kvartaler, halvår og helår.

Udsagn om fremtidige forhold, herunder især fremtidigt omsætnings- og driftsresultat, er usikre og forbundet med risici.

Mange faktorer er og vil være uden for selskabets kontrol og kan medføre, at den faktiske udvikling afviger væsentligt fra de forventninger, som indeholdes i rapporten.

Sådanne faktorer omfatter blandt andet - men er ikke begrænset til at omfatte - ændringer i generelle forretningsmæssige og økonomiske forhold, udviklingen inden for den globale olieindustri, forandringer i verdensøkonomien, samt ændringer i renteniveau og valutakurser.

## Finanskalender

- 20/12 2016: Årsregnskabsmeddelelse 2015/16  
26/1 2017: Generalforsamling

## Meddelelser - NASDAQ Copenhagen

I perioden 1. november 2015 - 8. september 2016 har selskabet sendt følgende meddelelser til NASDAQ Copenhagen, der kan genfindes på selskabets hjemmeside [www.roblon.com](http://www.roblon.com).

- Nr. 13-2015: Ny CEO til Roblon A/S  
Nr. 1-2016: Årsregnskabsmeddelelse 2014/15  
Nr. 2-2016: Indkaldelse til generalforsamling  
Nr. 3-2016: Indberetning af transaktioner  
Nr. 4-2016: Indberetning af transaktioner  
Nr. 5-2016: Orientering om Roblons 1. kvartal 2015/16  
Nr. 6-2016: Ordinær generalforsamling i Roblon A/S  
Nr. 7-2016: Delårsrapport for 1. kvartal 2015/16  
Nr. 8-2016: Indberetning af transaktioner  
Nr. 9-2016: Market maker (prisstilleraftale)  
Nr. 10-2016: Indberetning af transaktioner  
Nr. 11-2016: Indberetning af transaktioner  
Nr. 12-2016: Indberetning af transaktioner  
Nr. 13-2016: Indberetning af transaktioner  
Nr. 14-2016: Delårsrapport for 2. kvartal 2015/16

## Ledelsespåtegning

Bestyrelse og direktion har dags dato behandlet og godkendt delårsrapporten for perioden 1. november 2015 - 31. juli 2016 for Roblon A/S.

Delårsrapporten, der ikke er revideret eller reviewet af selskabets revisor, er aflagt i overensstemmelse med IAS 34 "Præsentation af delårsregnskaber" som godkendt af EU og danske oplysningskrav for børsnoterede selskaber.

Det er vores opfattelse, at delårsregnskabet giver et retvisende billede af selskabets aktiver, passiver

og finansielle stilling pr. 31. juli 2016 samt resultatet af selskabets aktiviteter og pengestrømme for perioden 1. november 2015 - 31. juli 2016.

Det er endvidere vores opfattelse, at ledelsesberetningen indeholder en retvisende redegørelse for udviklingen i selskabets aktiviteter og økonomiske forhold, periodens resultat samt selskabets finansielle stilling som helhed og en beskrivelse af de væsentligste risici og usikkerhedsfaktorer, som selskabet står overfor.

Frederikshavn, den 8. september 2016

### Direktion

Lars Østergaard  
Adm. direktør

Carsten Michno  
Økonomidirektør

Kim Müller  
Teknisk direktør

### Bestyrelse

Jørgen Kjær Jacobsen  
Formand

Ole Krogsgaard  
Næstformand

Peter Sloth Vagner Karlsen

Randi Toftlund Pedersen

Nita Svendsen  
Medarbejdervalgt

Hans Martin Kirkegaard  
Medarbejdervalgt

## Resultatopgørelse

mDKK	Note	3. kv. 2015/16	3.kvt. 2014/15	1-3. kv. 2015/16	1-3. kv. 2014/15	Helår 2014/15
Nettoomsætning	4	62,1	56,8	170,7	169,4	227,7
Arbejde udført for egen regning og opført under aktiver		0,4	-	1,4	-	5,5
Andre driftsindtægter		-	-	-	-	0,2
Vareforbrug		-28,0	-30,4	-76,1	-74,2	-100,2
Andre eksterne omkostninger		-6,4	-6,4	-21,8	-21,5	-29,8
Personaleomkostninger		-18,4	-15,8	-51,8	-46,9	-72,9
Af- og nedskrivninger af materielle og immaterielle aktiver		-2,1	-2,5	-6,1	-5,8	-8,4
<b>Resultat af primær drift (EBIT)</b>		<b>7,6</b>	<b>1,7</b>	<b>16,3</b>	<b>21,0</b>	<b>22,1</b>
Finansielle indtægter, netto		-0,6	0,5	0,6	2,0	1,9
<b>Resultat før skat</b>		<b>7,0</b>	<b>2,2</b>	<b>16,9</b>	<b>23,0</b>	<b>24,0</b>
Skat af periodens resultat		-1,5	-0,5	-3,7	-5,4	-5,6
<b>Periodens resultat</b>		<b>5,5</b>	<b>1,7</b>	<b>13,2</b>	<b>17,6</b>	<b>18,4</b>

## Totalindkomstopgørelse

mDKK	3. kv. 2015/16	3.kvt. 2014/15	1-3. kv. 2015/16	1-3. kv. 2014/15	Helår 2014/15
Periodens resultat	5,5	1,7	13,2	17,6	18,4
Poster, som kan blive omklassificeret til resultat:					
Dagsværdiregulering af finansielle aktiver disponible for salg	1,2	-0,1	-	-0,2	-
Dagsværdiregulering af finansielle aktiver	-0,3	-	-	-	-
Skat af anden total indkomst	-0,3	-	-	-	-
<b>Totalindkomst</b>	<b>6,4</b>	<b>1,6</b>	<b>13,2</b>	<b>17,4</b>	<b>18,4</b>



## Balance

mDKK	31.07.16	31.07.15	31.10.15
Færdiggjorte udviklingsprojekter	4,1	4,5	4,8
Udviklingsprojekter under udførelse	5,9	4,0	4,0
<b>Immaterielle aktiver</b>	<b>10,0</b>	<b>8,5</b>	<b>8,8</b>
Grunde og bygninger	35,0	37,3	36,8
Produktionsanlæg og maskiner	14,4	13,9	15,6
Andre anlæg, driftsmateriel og inventar	1,6	0,5	1,1
Materielle aktiver under opførelse	0,1	0,8	0,3
<b>Materielle aktiver</b>	<b>51,1</b>	<b>52,5</b>	<b>53,8</b>
<b>Langfristede aktiver i alt</b>	<b>61,1</b>	<b>61,0</b>	<b>62,6</b>
Varebeholdninger	81,7	68,3	67,7
Tilgodehavender fra salg	38,7	30,7	29,5
Tilgodehavende selskabsskat	9,8	8,5	8,9
Andre tilgodehavender	0,9	0,8	2,6
Periodeafgrænsningsposter	0,9	0,7	0,5
Værdipapirer	91,7	10,6	60,0
Likvide beholdninger	3,9	96,0	55,6
<b>Kortfristede aktiver i alt</b>	<b>227,6</b>	<b>215,6</b>	<b>224,8</b>
<b>AKTIVER I ALT</b>	<b>288,7</b>	<b>276,6</b>	<b>287,4</b>

## Balance

mDKK	31.07.16	31.07.15	31.10.15
Aktiekapital	35,8	35,8	35,8
Andre reserver	-	0,5	0,7
Overført resultat	209,2	212,4	213,2
<b>Egenkapital</b>	<b>245,0</b>	<b>248,7</b>	<b>249,7</b>
Udskudt skat	4,5	3,8	4,5
Andre hensatte forpligtelser	-	0,1	0,3
Anden gæld	-	-	3,8
<b>Langfristede forpligtelser</b>	<b>4,5</b>	<b>3,9</b>	<b>8,6</b>
Modtagne forudbetalinger	5,0	4,7	13,8
Leverandører af varer og tjenesteydelser	19,0	9,8	
Selskabsskat	-	-	-
Anden gæld	15,2	9,5	15,3
<b>Kortfristede forpligtelser</b>	<b>39,2</b>	<b>24,0</b>	<b>29,1</b>
<b>Forpligtelser i alt</b>	<b>43,7</b>	<b>27,9</b>	<b>37,7</b>
<b>PASSIVER I ALT</b>	<b>288,7</b>	<b>276,6</b>	<b>287,4</b>

## Egenkapitalopgørelse

mDKK	31.07.16	31.07.15	31.10.15
Egenkapital 1. november	249,7	252,8	252,8
Periodens totalindkomst	13,2	17,4	18,4
Andre reserver, primo overført til frie reserver	-0,5		
Andre reserver, primo overført til frie reserver	0,5		
Udbetalt udbytte	-17,9	-21,5	-21,5
<b>Egenkapital</b>	<b>245,0</b>	<b>248,7</b>	<b>249,7</b>

## Pengestrømsopgørelse

mDKK	Note	3. kvrt. 2015/16	3.kvt. 2014/15	1-3. kvrt. 2015/16	1-3. kvrt. 2014/15	Helår 2014/15
Resultat af primær drift (EBIT)		7,6	1,7	16,3	21,0	22,1
Regulering af poster uden likviditetseffekt	A	2,1	2,4	6,1	5,7	8,3
Ændring i arbejdskapital	B	-12,5	13,8	-15,9	6,0	15,1
<b>Pengestrømme fra primær drift</b>		<b>-2,8</b>	<b>17,9</b>	<b>6,5</b>	<b>32,7</b>	<b>45,5</b>
Modtagne finansielle indbetalinger		-0,6	0,5	0,6	2,0	1,9
Betalt selskabsskat		-	-	-4,6	-24,2	-24,2
<b>Pengestrømme fra driftsaktiviteter</b>		<b>-3,4</b>	<b>18,4</b>	<b>2,5</b>	<b>10,5</b>	<b>23,2</b>
Investeringer i immaterielle aktiver		-0,5	-0,4	-2,6	-1,7	-2,4
Investeringer i værdipapirer		-0,5	-	-31,6	-	-49,2
Køb af materielle aktiver		-1,5	-1,2	-2,1	-12,2	-15,7
Salg af materielle aktiver		-	-	-	-	0,3
<b>Pengestrømme fra investeringsaktiviteter</b>		<b>-2,5</b>	<b>-1,6</b>	<b>-36,3</b>	<b>-13,9</b>	<b>-67,0</b>
Betalt udbytte		-	-	-17,9	-21,5	-21,5
<b>Pengestrømme fra finansieringsaktiviteter</b>		<b>-</b>	<b>-</b>	<b>-17,9</b>	<b>-21,5</b>	<b>-21,5</b>
<b>Ændring i likvider</b>		<b>-5,9</b>	<b>16,8</b>	<b>-51,7</b>	<b>-24,9</b>	<b>-65,3</b>
Likvider primo		9,8	79,2	55,6	120,9	120,9
<b>Likvider ultimo</b>		<b>3,9</b>	<b>96,0</b>	<b>3,9</b>	<b>96,0</b>	<b>55,6</b>
<b>Note A: Reguleringer for poster uden likviditetseffekt</b>						
Afskrivninger		2,1	2,4	6,1	5,8	8,4
Tab ved salg af materielle anlægsaktiver		-	-	-	-	-0,2
Andre hensatte forpligtelser		-	-	-	-0,1	0,1
		<b>2,1</b>	<b>2,4</b>	<b>6,1</b>	<b>5,7</b>	<b>8,3</b>
<b>Note B: Ændring i arbejdskapital</b>						
Ændring i varebeholdninger		-6,9	11,1	-14,0	-5,8	-5,2
Ændring i tilgodehavender		-3,9	9,9	-7,8	21,3	20,9
Ændring i modtagne forudbetalinger		2,4	2,7	2,4	2,7	
Ændring i leverandører af varer og tjenester		5,5	-14,1	5,2	-10,8	-6,3
Ændring i anden gæld, langfristet		-	5,4	-3,8	-	3,8
Ændring i anden gæld, kortfristet		-9,6	-1,2	2,1	-1,4	1,9
		<b>-12,5</b>	<b>13,8</b>	<b>-15,9</b>	<b>6,0</b>	<b>15,1</b>

## Noter

1. Anvendt regnskabspraksis
2. Skøn og estimer
3. Sæson
4. Segmentoplysninger

### Note 1 - Anvendt regnskabspraksis

Delårsrapporten aflægges i overensstemmelse med IAS 34 "Præsentation af delårsregnskaber" som godkendt af EU og yderligere danske oplysningskrav til delårsrapporter for børsnoterede selskaber.

Anvendt regnskabspraksis er uændret i forhold til årsrapporten 2014/15 og den fulde beskrivelse af anvendt regnskabspraksis fremgår heraf.

### Note 2 - Skøn og estimer

Udarbejdelsen af delårsrapporter kræver, at ledelsen foretager regnskabsmæssige skøn og estimer, som påvirker anvendelsen af regnskabspraksis og indregnede aktiver, forpligtelser, indtægter og omkostninger. Faktiske resultater kan afvige fra disse skøn.

De væsentligste skøn, som ledelsen foretager ved anvendelse af selskabets regnskabspraksis, og den væsentligste skønsmæssige usikkerhed forbundet hermed, er de samme ved udarbejdelsen af den sammendragne delårsrapport som ved udarbejdelsen af årsrapporten for 2014/15.

### Note 3 - Sæson

Selskabets aktiviteter har ikke været påvirket af sæson eller konjunkturudsving i delårsrapporten.

## Note 4 - Segmentoplysninger

Selskabets rapportering er med virkning fra 2015/16 ændret således, at der rapporteres på tre segmenter i Roblon A/S. Sammenligningstal for 2014/15 er tilpasset.

Aktiviteten i de tre forretningsmæssige segmenter er som følger:

Industrial Fiber: Udvikling, produktion og salg af kabelfibermaterialer og løsninger til Offshore og øvrig industri

Lighting: Udvikling, produktion og salg af fiberoptisk og LED-belysning

Engineering: Udvikling, produktion og salg af kabelmaskiner, tovværksmaskiner, twistere og windere

mDKK	3. kvrt. 2015/16	3. kvrt. 2014/15	1-3. kvrt. 2015/16	1-3. kvrt. 2014/15	Helår 2014/15
<b>Nettoomsætning</b>					
Industrial Fiber	40,9	23,8	99,4	97,5	126,4
Lighting	4,4	6,3	16,0	15,9	24,9
Engineering	16,8	26,7	55,3	56,0	76,4
<b>I alt</b>	<b>62,1</b>	<b>56,8</b>	<b>170,7</b>	<b>169,4</b>	<b>227,7</b>
<b>Resultat af primær drift (EBIT)</b>					
Industrial Fiber	8,5	1,1	15,8	22,3	23,2
Lighting	-0,9	-2,5	-1,3	-3,4	-2,1
Engineering	-	3,1	1,8	2,1	1,0
<b>I alt</b>	<b>7,6</b>	<b>1,7</b>	<b>16,3</b>	<b>21,0</b>	<b>22,1</b>
<b>Segmentaktiver</b>					
Industrial Fiber	102,8	81,5	102,8	81,5	82,6
Lighting	12,4	13,9	12,4	13,9	15,2
Engineering	68,2	66,1	68,2	66,1	62,0
Ikke fordelte poster	105,3	115,1	105,3	115,1	127,6
<b>I alt</b>	<b>288,7</b>	<b>276,6</b>	<b>288,7</b>	<b>276,6</b>	<b>287,4</b>
<b>Geografiske segmenter</b>					
Danmark	6,2	1,3	12,6	5,3	7,5
Storbritannien	8,4	9,9	23,0	27,9	37,5
Øvrige Europa	19,3	23,6	60,0	61,0	89,1
Asien	11,4	15,5	32,9	35,1	45,0
Brasilien	12,5	0,9	25,6	20,0	20,5
Amerika	4,3	5,6	16,6	20,1	28,1
<b>I alt</b>	<b>62,1</b>	<b>56,8</b>	<b>170,7</b>	<b>169,4</b>	<b>227,7</b>

Ved præsentationen af oplysningerne er omsætningens fordeling på geografiske segmenter opgjort med udgangspunkt i kundernes geografiske placering. Den geografiske fordeling af aktiver er i al væsentlighed i Danmark.

Ud af selskabets samlede omsætning i regnskabsåret 2015/16 første 3 kvartaler hidrører 22,2 mDKK (17,4 mDKK) fra salg til selskabets væsentligste kunde. Salget til denne kunde tegner sig således for mere end 10% af selskabets samlede omsætning.